

# Merci et bravo

à tous ceux  
qui ont pris soin de nous



Actus

p.3

Élection municipale

p.6

Crise sanitaire

p.9

DES TRAVAUX À  
MEULAN-EN-YVELINES

p.10

UN NOUVEAU  
LOCAL AU PARADIS

Chères Meulanaises, Chers Meulanais,

Nous avons vécu et vivons encore actuellement une situation que nous n'avons jamais connue.

La vie s'est brusquement arrêtée le lendemain du 1<sup>er</sup> tour des élections municipales. La sécurisation de nos bureaux de vote a permis de ne déplorer aucun malade parmi les élus, les assesseurs et scrutateurs ou le personnel administratif et je souhaite les remercier tous sincèrement pour leur implication et leur sens civique dans la tenue de ce scrutin. Je salue également la conduite de tous les candidats durant une campagne qui s'est déroulée dignement, dans le respect de chacun.

La victoire du 15 mars avait bien entendu un goût amer au regard de la période qui débutait et de la mobilisation nécessaire et immédiate de l'équipe municipale et des agents communaux pour assurer la continuité du service public (accueil de la petite enfance, prise en charge scolaire et périscolaire des enfants des personnels mobilisés dans la gestion de la crise sanitaire, portage des repas aux personnes âgées, état civil...), ou encore la distribution de masques aux établissements médico-sociaux, aux commerces et aux habitants.

La fermeture de nos équipements sportifs et culturels, l'annulation de toutes nos manifestations, l'arrêt des activités associatives, le confinement et bien sûr la perte due à la pandémie d'êtres chers ont été très difficiles à vivre pour les Meulanais.

Je m'incline devant l'engagement des personnels soignants et des forces de l'ordre de notre territoire, devant la solidarité de nos associations et de nos habitants, devant les initiatives exemplaires de nos commerçants. Ces beaux gestes ne doivent pas être oubliés aujourd'hui.

Dans ce contexte si particulier, je vous souhaite un bel été.



**Cécile ZAMMIT-POPESCU**

Le Maire

Vice-président de la CU GPS&O

Conseiller départemental des Yvelines

## Actus

- p. 3 • Élection municipale
- p. 6 • Crise sanitaire

## Cadre de vie

- p. 8 • Nouveau City-stade
- Nettoyage de printemps !
- Halte aux incivilités
- p. 9 • Des travaux à Meulan-en-Yvelines

## Services publics

- p. 10 • L'info au plus près de vous
- Devenez des affiliés Pass +
- Inscriptions cantine et étude surveillée
- Voisins vigilants et solidaires
- Le RAM, à votre service
- Nouveau calendrier des collectes
- Un nouveau local au Paradis
- Livres et films à emporter
- Plan canicule du 1<sup>er</sup> juin au 31 août 2020
- p. 11 • Navette municipale
- Atelier tablettes numériques pour les seniors

## Vie locale

- p. 11 • Nos marchés ont rouvert
- Ouverture d'été des boulangeries
- Fermeture temporaire de la Poste
- p. 12 • Carnet
- Un potager pour tous
- Nouveaux Meulanais
- Cellule psychologique et centre de dépistage CHIMM

## Retour sur...

- p. 13 • Hum, du miel !
- Commémoration du 8 mai
- Nid de cygnes du pont aux Perches
- Défi sur Facebook : restez chez vous !

## Vie associative

- p. 14 • Les Echos de Meulan
- La gymnastique Volontaire de Meulan
- Vitavie
- Tennis club de Meulan
- Croix Rouge
- Lions Club
- Secours populaire

## Vie municipale

- p. 15 • Conseil municipal
- Tribune libre

## Prochainement

- p. 16

# Élection municipale

La liste Agir Pour Meulan-en-Yvelines menée par le Maire sortant Cécile Zammit-Popescu est arrivée en tête des suffrages dès le premier tour de scrutin le 15 mars avec près de 53% des voix.

## Résultats du 1<sup>er</sup> tour

	Voix	% exprimés	Sièges au conseil municipal	Sièges au conseil communautaire
<b>Cécile ZAMMIT-POPESCU (Divers Droite)</b>	980	52,94	22	2
<b>Marie GOY (Divers Gauche)</b>	623	33,65	5	0
<b>Thibault TOURNIER (Debout la France)</b>	248	13,39	2	0

	Nombre	% Inscrits	% Votants
<b>Inscrits</b>	4 953		
<b>Abstentions</b>	3 035	61,28	
<b>Votants</b>	1 918	38,72	
<b>Blancs</b>	28	0,57	1,46
<b>Nuls</b>	39	0,79	2,03
<b>Exprimés</b>	1 851	37,37	96,51



Mercredi 27 mai, le nouveau Conseil municipal s'est installé à huis clos à la Ferme du Paradis afin de répondre aux exigences de sécurité sanitaire et a procédé à l'élection du Maire et des Adjoints.



# Vos nouveaux élus 2020-2026

## Le Maire



**Cécile  
ZAMMIT-POPESCU**

Vice-président  
de la Communauté Urbaine Grand Paris Seine et Oise  
Conseiller départemental des Yvelines

## Les Adjoints



**Ergin  
MEMISOGLU**

1<sup>er</sup> Adjoint délégué au Cadre de vie  
et au Développement durable  
Conseiller Communautaire



**Véronique  
KERSTEN**

2<sup>ème</sup> Adjoint délégué à l'Enfance  
et à la Jeunesse



**Christophe  
DEMESSINE**

3<sup>ème</sup> Adjoint délégué  
aux Finances et au Numérique



**Stéphanie  
PRIGENT**

4<sup>ème</sup> Adjoint délégué à l'Habitat  
et au Commerce



**Patrick  
DACNENBERGHEN**

5<sup>ème</sup> Adjoint délégué à l'Action sociale,  
à la Petite enfance et au Handicap



**Martine  
PONCET**

6<sup>ème</sup> Adjoint délégué  
à la Culture et au Patrimoine



**Jean-Claude  
BROSSARD**

7<sup>ème</sup> Adjoint délégué aux Seniors  
et au Devoir de mémoire



**Marie-Odile  
BILLET**

8<sup>ème</sup> Adjoint délégué au Sport



## Les conseillers municipaux de la majorité

AGIR POUR MEULAN-EN-YVELINES  
(Divers Droite)



**Brahim MEKERRI**  
Conseiller municipal



**Anne-Claire KNYSZ-CESSOU**  
Conseiller municipal



**Denis GASCHET**  
Conseiller municipal



**Dominique MESLET**  
Conseiller municipal



**Gilles DAENEN**  
Conseiller municipal



**Christine NUNES-MANSO**  
Conseiller municipal



**Jonathan DROY**  
Conseiller municipal



**Myriam EL BAI**  
Conseiller municipal



**Gwenaël PERONNET**  
Conseiller municipal



**Patricia ALBONETTI**  
Conseiller municipal



**Rabah DRISSI**  
Conseiller municipal



**Myriam MALÈVRE**  
Conseiller municipal



**Jean-Pierre GRILLET**  
Conseiller municipal

## Les conseillers municipaux de la minorité

UNIS POUR NOTRE VILLE  
(Divers Gauche)

**Marie GOY**  
Conseiller municipal  
(démissionnaire)

**Stéphane GAUTHIER**  
Conseiller municipal

**Gwenaële GUILLO**  
Conseiller municipal

**René FORESTIER**  
Conseiller municipal  
(démissionnaire)

**Céline RAMPERSAN**  
Conseiller municipal

RETROUVER MEULAN  
(Debout la France)

**Thibault TOURNIER**  
Conseiller municipal

**Peggy BARBEROT**  
Conseiller municipal

## Crise sanitaire

Au lendemain des élections municipales, l'épidémie de COVID-19 a totalement bouleversé les habitudes de chacun. Les services publics et les commerces ont dû s'adapter pour faire face à une situation inédite en proposant de nouveaux services ou dispositifs qui se sont poursuivis dans la phase d'un déconfinement réussi.



20 000 masques tissus et  
5 000 masques chirurgicaux distribués

### Des masques pour tous les Meulanais

La Ville de Meulan-en-Yvelines a, dès le début de l'épidémie, distribué son stock de masques et celui qui lui a été attribué par la Région Île-de-France au centre hospitalier, à l'ALDS, à Handi Val de Seine, à ses trois pharmacies et ses commerces de proximité restés ouverts, ainsi qu'aux services municipaux qui assuraient la continuité de missions en contact avec le public (restauration scolaire, CCAS, état civil, police municipale...).

Au mois de mai, lors du déconfinement, la Mairie, grâce à l'aide du Département, a offert à tous les Meulanais de plus de 12 ans, 2 masques en tissu lavables (distribution en boîtes aux lettres et lors de deux journées de permanence à la Ferme du Paradis). Tous les agents de la Ville en contact avec le public ont également été équipés. Au total, 20 000 masques en tissus et 5 000 masques chirurgicaux ont été distribués.

..... Distribution de masques en tissu dans les boîtes aux lettres et à la Bergerie les jeudi 14 et vendredi 15 mai.



### Retour à l'école et à la crèche

Pendant toute la durée du confinement, un accueil centralisé au groupe scolaire Paradis (avec garderie et restauration) et chez les assistantes maternelles municipales a été effectué pour tous les enfants des travailleurs mobilisés durant la crise.

La réouverture de toutes les écoles a eu lieu le 12 mai 2020, dans le respect des prescriptions sanitaires strictes émises par l'État, et en toute sécurité pour les élèves.

- Désinfection de tous les locaux
- Nettoyage approfondi quotidien deux fois par jour
- Marquage au sol pour respecter la distanciation sociale
- Formation du personnel communal aux gestes barrières
- Gel, savons, gants... mis à disposition
- Sécurisation des cours d'école





## Réouverture progressive de la Mairie

Pour garantir le meilleur accueil aux usagers dans de bonnes conditions de sécurité sanitaire, les services techniques ont créé et installé des blocs "séparateurs" en plexiglas et des hygiaphones. Les gestes barrières restent à respecter et le port du masque est obligatoire.

### Nouveaux horaires d'été de la Mairie

Depuis le 15 juin jusqu'au 1<sup>er</sup> août inclus : du lundi au vendredi : 8h30 - 12h30 et 13h30 - 17h (sauf mardi après-midi) et samedi : 8h30 - 12h

Du 3 août au 29 août inclus : du mardi au vendredi : 8h30 - 12h30 et 13h30 - 17h (sauf mardi après-midi) et samedi : 8h30 - 12h



Hygiaphone pour le service d'accueil de la mairie

## N'oubliez pas vos commerçants, consommez local !

Pendant la période de confinement, les commerces autorisés à ouvrir de Meulan-en-Yvelines se sont organisés pour proposer des services adaptés et inédits (livraison à domicile, groupement de commande, dons...) et continuer à vous servir malgré la situation.

Depuis le 11 mai, beaucoup d'autres commerces ont progressivement pu rouvrir après une période de fermeture forcée. Ils ont su s'adapter, innover, à chacun de changer ses habitudes pour préserver la proximité et le service de qualité. Ne les oubliez pas après le confinement !



## Portage de repas à domicile

La livraison de repas apporte une réponse à domicile simple aux personnes ayant des difficultés à faire la cuisine, à se déplacer pour faire les courses ou dont l'alimentation n'est pas toujours adaptée et suffisante. Elle permet également d'alléger le quotidien et de préserver la santé et le bien-être général.

C'est pourquoi, durant le confinement, ce service a été maintenu et déployé pour de nouveaux bénéficiaires en renforçant les normes d'hygiène par le respect des gestes barrières et le port d'un masque par les agents.

## Remerciements des personnels du CHIMM

La période du COVID a été un moment difficile pour l'équipe médicale, para-médicale et tout le personnel soignant du CHIMM mobilisé pour accueillir les activités des hôpitaux de Mantes, Poissy et Pontoise (établissements COVID).

Ils ont tenu par un courrier du service des urgences adressé au nom de tous à Madame le Maire à remercier les associations, les artisans et les habitants de Meulan-en-Yvelines pour leur soutien et leurs attentions durant cette période difficile. Ils ont été très touchés par les livraisons de plats, fruits, pâtisseries, viennoiseries, fleurs et autres...



## Nouveau City-stade

Les travaux du City-stade au square des Bois ont pu reprendre et se sont terminés.

Après la destruction de l'ancienne dalle, la nouvelle a été coulée afin de pouvoir accueillir l'équipement (terrain de foot sur surface synthétique, mini buts, basketball).

Un terrain de pétanque dans ce même square a été créé pour compléter l'aire de jeux pour enfants et l'espace fitness et offrir un large choix d'activités en un même lieu familial.

La création d'un cheminement piéton vient parachever l'aménagement de cet espace public en accès PMR.



## Nettoyage de printemps !

Un grand nettoyage des services techniques de la Ville a été effectué dans les ruelles, allées et sentes et se poursuit actuellement.

### *Sentes et ruelles concernées :*

- Ruelles traitées :  
Rue du Vieux Château, ruelle Sainte-Avoye, ruelle des 124 Degrés, ruelle de la Fontaine Saint Nicolas, sente Vignon, ruelle de Beauvais, ruelle des Vieux Fossés.
- Sentes / allées nettoyées :  
Sentes de Pompadour, rue et chaussée des Tanneries, chemin des Tanneries, impasse côte de l'Écuyer, chemin Rouge, sente et rue Valéry.
- Secteur Église :  
Côte Saint Nicolas, rue de la Chaîne et rue des Carrières (le long de l'Église)
- Secteur Fort :  
Ruelle de Ronde, rue Nicolas Davanne, rue François De Blois, rue Châtelain Guillet.
- Secteur Paradis :  
Allée des Ibis, allée des Trèfles, allée des Cottages.
- Cimetière de la Ville
- Abords de la cantine des Annonciades et de la Maison de la Petite Enfance
- Square Golven
- Jardins familiaux

## Halte aux incivilités

De nombreux comportements irrespectueux sont régulièrement constatés dans la ville : dépôts sauvages au pied des conteneurs à ordures, végétaux et autres encombrants, ordures vidées sans sac ou à des endroits non appropriés.

Afin de vous aider au mieux à respecter les consignes, des outils d'information tels que des panneaux d'affichage, ont été réalisés et placés à chaque point d'apport volontaire.

La Ville compte aussi sur vous pour faire passer les messages de civisme sur les bonnes conduites.



## Des travaux dans la ville !

*Comme neuf !*



Les services municipaux ont redonné un coup de neuf au pont aux Perches avec la remise en état et la peinture des rambardes qui surplombent les berges de Seine.

*Remplacement de City-murs*



Les City-murs du pont Rhin et Danube ont été remplacés gracieusement par le fournisseur de la commune.

*Travaux de mise aux normes "accessibilité"*



Afin de recevoir au mieux les Meulanais, l'accueil de la Police municipale a été entièrement modifié. L'accès à la Maison des Associations a été adapté avec une mise en peinture des abords.

*Reprise des nids de poules*

La Communauté urbaine Grand Paris Seine & Oise a lancé une campagne de reprise des nids de poules sur la voirie de Meulan-en-Yvelines.



## L'info au plus près de vous !

Vous êtes depuis le mois de mai plus de 2000 à nous suivre sur la page Facebook Ville de Meulan-en-Yvelines et nous vous en remercions. Continuez à partager, liker et commenter les publications !

De plus, pour ceux qui souhaitent être régulièrement informés sur l'actualité de la Ville, une newsletter mensuelle est disponible.

Vous pouvez vous y inscrire par mail en notifiant vos coordonnées sur le lien en haut de la page d'accueil du site internet [www.ville-meulan.fr](http://www.ville-meulan.fr).

## Voisins vigilants et solidaires



Soyez informés et prévenez vos voisins de faits ou troubles anormaux que vous pouvez constater dans votre quartier.

En lien avec la Mairie et la Police municipale, rejoignez votre réseau social de voisinage en vous inscrivant sur : [www.voisinsvigilants.org](http://www.voisinsvigilants.org)

## Nouveau local au Paradis

A partir du 1<sup>er</sup> juillet, deux éducateurs de l'IFEP seront présents dans le quartier du Paradis et occuperont un nouveau local public. Ils travailleront au plus près des jeunes en difficulté, avec un suivi individualisé. Ils s'appuieront sur des actions éducatives de terrain à titre préventif, en direction des jeunes et des groupes de jeunes, en rupture ou en souffrance, en voie de marginalisation ou déjà marginalisés.

Pour faciliter les différentes démarches administratives des Meulanais, ce local public offrira à la rentrée d'autres services et accueillera des permanences.



## Devenez des affiliés Pass +

Le Département des Yvelines a mis en place un nouveau dispositif gratuit en faveur des collégiens, lycéens et des familles pour favoriser l'accès au sport et à la culture : la carte Pass +.

Elle permettra dès la rentrée 2020 :

- D'obtenir une aide financière pour les activités extra-scolaires. 80€ annuels (100€ pour les élèves boursiers).
- D'avoir accès à des offres de bons plans sportifs et culturels (réductions, invitations, etc...)

Pour vous affilier à ce dispositif, vous devez déposer une demande en ligne sur [www.passplus.fr/partenaire](http://www.passplus.fr/partenaire)

## Le RAM (Relais d'Assistants Maternelles), à votre service

Vous avez des questions sur la garde de votre enfant ? Comment faire sa déclaration Pajemploi ? Quelle protection pour vos enfants et votre famille ? Les congés peuvent-ils être imposés en cette période de Covid ?...

En attendant le retour de ses ateliers, le Relais d'Assistants Maternelles reste joignable par mail et téléphone aux horaires habituels.

- Ouverture : lundi et mardi 14h - 17h, jeudi 14h - 17h30 et vendredi 14h - 16h  
Contact : [ram-responsable@ville-meulan.fr](mailto:ram-responsable@ville-meulan.fr)

## Inscriptions cantine et étude dirigée

À chaque rentrée, les familles doivent procéder à l'inscription administrative auprès du guichet unique de la Mairie.

Il s'agit de services facultatifs payants (facturation calculée selon le quotient familial).

Seuls les enfants préalablement inscrits et dont les parents auront effectué une réservation pourront être accueillis.

## Livres et films à emporter

Depuis le 20 mai, un service de "lecture à emporter" permettant à ses adhérents de bénéficier d'un service de prêt de livres et de films, dans un strict respect des mesures barrières.

Le principe est simple : vous réservez en ligne puis un bibliothécaire vous propose un créneau horaire pour récupérer votre sélection. Une fois lus, les livres sont redéposés au même endroit. Profitez-en !

+ d'info : 01 30 95 74 23

## Plan canicule du 1<sup>er</sup> juin au 31 août

Les personnes âgées et les personnes handicapées vivant à domicile peuvent, si elles le souhaitent, s'inscrire sur un registre nominatif auprès du CCAS.

Cette inscription permet l'intervention ciblée des services sanitaires et sociaux en cas de déclenchement du plan d'alerte et d'urgence.

Contact : 01 30 90 41 41  
[ccas@ville-meulan.fr](mailto:ccas@ville-meulan.fr)



## Navette municipale : nouveaux arrêts, nouveaux horaires

Le minibus de la Ville va intégrer désormais un passage par l'Île Belle et un arrêt au Domaine Berson (le vendredi) pour accéder à la bibliothèque à partir de septembre. En conséquence, les horaires des passages et les parcours sont légèrement modifiés.

SAINT-PIERRE > ARQUEBUSE > BERSON (vendredi)	
Parking Résidence Saint-Pierre	9h00
Cimetière	9h11
Maison des Annonciades	9h14
Parking gare de Thun	9h16
Allée Sylvestre	9h17
Clinique cardiologique	9h18
Côte d'Évecquemont	9h19
Boulevard Thiers	9h21
Arquebuse	9h25
Maison des Associations	9h36
Café du Paradis	9h37
1, rue de la Ferme du Paradis	9h38
Allée des Acacias	9h39
École des Bois	9h40
Allée des Tulipes	9h41
Rond-point rue Auguste Renoir	9h44
Rue de Tessancourt (parking Convivial)	9h51
Île Belle	9h55
Arquebuse	9h58
Berson (uniquement le vendredi)	10h03

ARQUEBUSE > MAISON DES ASSOCIATIONS	
Arquebuse	11h
Berson (uniquement le vendredi)	11h05
Parking Résidence Saint-Pierre	11h08
Cimetière	11h09
Maison des Annonciades	11h13
Parking gare de Thun	11h18
Allée Sylvestre	11h19
Clinique cardiologique	11h20
Côte d'Évecquemont	11h21
Boulevard Thiers	11h23
Arquebuse	11h27
Île Belle	11h30
Rue de Tessancourt (parking Convivial)	11h35
Rond-point rue Auguste Renoir	11h39
1, rue de la Ferme du Paradis	11h42
Allée des Acacias	11h43
Ecole des Bois	11h47
Allée des Tulipes	11h48
Café du Paradis	11h49
Maison des Annonciades	11h50



## Atelier tablettes numériques pour les seniors

Après une première expérience concluante, l'association DELTA dispensera à nouveau pour la 2<sup>ème</sup> année consécutive, une formation tablette numérique pour les Seniors. Cet apprentissage consistera à appréhender la manipulation pratique de la tablette (applications, photos, appels etc...) ainsi que la navigation sur Internet (services en lignes) et l'usage des mails.

- gratuit, les lundis et jeudis du 31 août au 2 octobre  
infos et inscription auprès du CCAS

## Vie locale

### Nos marchés ont rouvert

Dans le cadre du déconfinement, les marchés de plein vent du centre-ville et de Paradis sont de nouveau ouverts. Des mesures ont été prises par le délégataire pour garantir la sécurité sanitaire et le respect des mesures de distanciation sociale. Lundi et vendredi matin au centre-ville et le dimanche matin au Paradis.



LA POSTE

### Fermeture temporaire de la Poste

La Poste vous informe que le bureau du centre-ville est fermé au public depuis le 16 juin et le restera jusqu'au 9 septembre. Un accueil est installé au 18 place des Pénitents (derrière la Mairie).

Les services proposés sont UNIQUEMENT le retrait des lettres recommandées, des colis et des Chronopost en instance.

- Les horaires d'ouverture sont les horaires actuels soit : du lundi au vendredi de 9h à 12h et de 14h à 17h, le samedi de 9h à 12h.

Retrouvez les principales activités postales au magasin Vival de Meulan Paradis, Ouvert 7 j/7.

### Fermeture d'été des boulangeries

- **Boulangerie de la Mairie**  
du samedi 18 juillet au dimanche 2 août inclus, puis du lundi 24 août au dimanche 30 août inclus.
- **Boulangerie Ferry**  
du lundi 27 juillet au lundi 24 août inclus.
- **Boulangerie Robin**  
information non communiquée.
- **Les Délices du Paradis**  
du mardi 11 août au mardi 1<sup>er</sup> septembre inclus.



Carnet

ils sont nés

Isaac MESROUA  
 Quentin POTREL  
 Aya OUNA  
 Margot COUMAR  
 Alaa HAMDİ  
 Leïa RAHAOUI  
 Yuna FONTAINE

Ils nous ont quittés

Albert JOND-NECAND  
 Lysiane DA SILVA

## Un potager pour tous !

Les jardins à partager ont été installés par le service des Espaces verts au belvédère de la rue de la Ferme du Paradis et dans la cour du Domaine Berson.

Ils vous permettent de vous servir librement en produits, c'est gratuit.

Afin que tout le monde puisse en profiter librement, pensez à les arroser quand vous passez et attention à ne pas arracher la plante entière, prenez juste quelques feuilles, fruits ou légumes.



## Cellule psychologique et centre de dépistage CHIMM

Mise en place par le CHIMM, "Écoute et paroles COVID" est une cellule qui accueille les appels téléphoniques de la population de 9 h à 17 h du lundi au vendredi au 01 30 22 42 33 et procède à des dépistages, prenant le relais du centre COVID Val de Seine à l'initiative des professionnels de santé du territoire.

Le docteur Benoît COUDERT est coordonnateur médical du centre de prélèvement Covid-19 et directeur médical de crise du Centre hospitalier intercommunal de Meulan-Les Mureaux (CHIMM). Il nous présente ce centre mis en service le 27 mai dernier.

### Pourquoi le CHIMM a-t-il mis en place un centre de prélèvement Covid-19 ?

Ce centre s'inscrit dans les missions de promotion et de prévention portées par le CHIMM. Nous l'avons créé au sein du département de Santé publique pour assurer le dépistage par PCR des patients suspects de Covid-19 et uniquement sur prescription médicale. (...)

### Comment prendre un rendez-vous et comment le CHIMM a-t-il organisé le centre de prélèvement Covid-19 ?

Nous avons mis en place une ligne téléphonique dédiée (01 30 22 42 42, du lundi au vendredi de 9h à 17h) avec un accueil téléphonique assuré par une secrétaire du département de Santé publique. Le centre de prélèvement lui-même est installé à Meulan-en-Yvelines. (...) Actuellement, les prélèvements sont réalisés trois

jours par semaine. (...) En pratique, le jour du rendez-vous, après une consultation médicale, le prélèvement est réalisé en insérant un écouvillon (sorte de grand coton-tige) pour y prélever l'ADN. Que les patients se rassurent, ce geste dure à peine quelques secondes. Nous transmettons ensuite le prélèvement au laboratoire de biologie du CHIMM qui l'analyse. Les résultats sont connus au bout de quelques heures et sont transmis directement au médecin prescripteur, au patient et à l'assurance maladie pour identifier les cas contacts si besoin.

### Quel était votre bilan au terme de la première semaine ?

J'ai constaté que ce dispositif répondait à une demande de la population avec une montée en charge progressive. En effet, plus de 10 patients étaient déjà venus pendant les deux premières demi-journées. Quant aux premiers résultats, j'ai constaté que parmi les patients testés, le pourcentage de patients dépistés positivement au Covid-19 est identique au taux national. Toutefois, je tiens à rappeler que, selon plusieurs études, les cas de "faux-négatifs" pourraient représenter 30 % (NDLR : se dit d'un résultat d'un examen clinique ou d'un test négatif alors que le patient est réellement porteur de la maladie).

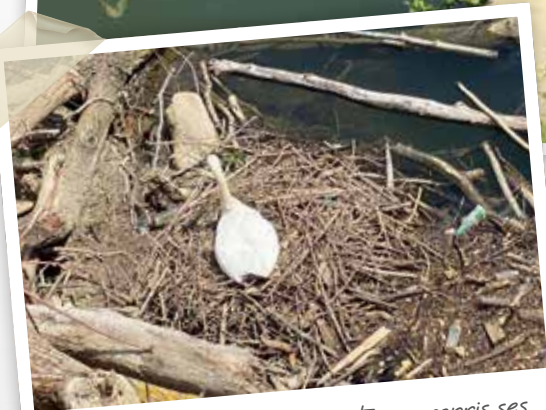
Pour terminer, j'insiste sur le fait que la meilleure des protections pour le grand public, c'est le respect des mesures barrières et la distanciation physique, avec un lavage très fréquent des mains mais aussi le port d'un masque quand la distance d'un mètre ne peut être respectée.



La cellule opérationnelle de crise du CHIMM réunie le vendredi 29 mai, dans le respect des mesures de distanciation physique. (P. BIERRET)

## Hum, du miel !

Nos abeilles ont bien travaillé ! La récolte printanière par le service des espaces verts de la Ville fut très bonne : 170 kg de miel pour les 6 ruches du rucher, ce qui a généré 530 pots de miel. Pour le moment il est offert aux Meulanais lors des mariages, baptêmes et lors de manifestations organisées par la Mairie. Vivement la prochaine récolte qui se fera en juillet !



*Durant le confinement, la nature a repris ses droits : nid de cygnes du pont aux Perches ! L'intervention de nettoyage des amas sous le pont ne peut être effectuée tant qu'il y aura des nids de cygnes ou de poules d'eau (espèces protégées).*

*Commémoration du 75<sup>ème</sup> anniversaire de la seconde Guerre Mondiale, le 8 mai, en comité restreint*



## Défi sur Facebook : restez chez vous !



Merci à tous les Meulanais qui ont relevé le défi lancé sur Facebook le 2 avril dernier !





## Les Echos de Meulan

Le journal n'a pas été distribué dans les boîtes aux lettres pendant la période de confinement.

Les Echos de Meulan s'en excusent et comptent sur la compréhension de chacun.

Toutefois, les numéros peuvent être consultés chaque premier jeudi des mois d'avril, mai et juin, sur le site Internet : [www.echosedemeulan.fr](http://www.echosedemeulan.fr)

## Tennis club de Meulan

Le Tennis club de Meulan a assuré sa reprise d'activité depuis le 17 mai dans le respect du protocole établi par la FFT et validé par la Ville de Meulan. 6 terrains en extérieur ont pu ouvrir, uniquement sur réservation : 3 Quicks, 1 synthétique et 2 terres battues traditionnelles fraîchement rénovées.

Pour tout renseignement et réservation de terrains, appelez le 06 32 55 54 53 ou envoyez un mail à [tcmeulan@orange.fr](mailto:tcmeulan@orange.fr)

## La gymnastique Volontaire de Meulan

La situation exceptionnelle qui est traversée ne doit pas couper les adhérents des bienfaits d'une activité physique et sportive, en pratiquant chez soi. La Fédération Française d'éducation physique et de gymnastique volontaire a élaboré des séances Éducation Physique et Sportive Volontaire (vidéos de 30 min). Ces séances ont été réalisées par des professionnels diplômés, pour une pratique sécurisée, ne nécessitant aucun matériel particulier. (Sur le site fédéral [Sport-Santé.fr](http://Sport-Santé.fr) depuis la page d'accueil ou dans l'espace dédié "Sport Santé Chez Soi", sur la page Facebook de la FFEPGV ou Facebook Vitafédé Sport Santé et la chaîne YouTube de la Fédération).

- Blog : <http://gymeulan78.canalblog.com>, mail : [gymeulan@hotmail.fr](mailto:gymeulan@hotmail.fr)  
Contacts : Rita 06 80 73 86 77 ou 01 78 80 14 51

## Vitavie

Après cette période de confinement total qui a obligé à cesser les activités de bien-être (gym douce, étirement, do in shiatsu, sophrologie et tai chi chuan), Vitavie relance son activité de plein air et notamment le Qi Gong (travail de l'énergie interne venu de Chine)

- Contact : Maryse Motron 06 50 50 81 57

## La Croix-Rouge française à la rencontre des Meulanais

Pour pouvoir continuer à agir auprès des personnes en difficultés sur l'ensemble du territoire, la Croix-Rouge organise une campagne de sensibilisation de porte à porte à Meulan-en-Yvelines, sur 12 jours maximum, entre le 29 juin et le 25 juillet, de 10h à 20h30 du lundi au vendredi et de 10h à 18h le samedi.

L'objectif est de trouver de nouveaux soutiens réguliers et vise à gagner de nouveaux donateurs qui permettront à l'association de poursuivre ses missions en France comme à l'international mais sans demande d'espèce ou de chèque.

Un "Code de conduite" COVID-19 a été signé par chaque ambassadeur et comprend des règles à suivre sur l'hygiène, la distanciation sociale et l'assainissement, basées sur les conseils du gouvernement. Chaque ambassadeur sera identifiable par un badge et des vêtements aux couleurs de l'Association. Il portera aussi un badge de distanciation sociale et sera porteur d'une lettre de mandat de la Croix-Rouge française.



## Lions Club

La mobilisation des membres du Lions Club a permis de réaliser à ce jour de nombreuses actions, et de répondre aux besoins des EHPAD de la région et du Centre Hospitalier Intercommunal de Meulan Les Mureaux.

10 tablettes ont été offertes pour les résidents des EHPAD leur permettant ainsi de conserver le contact avec leurs proches : 3 à l'EHPAD des Mureaux, 3 à l'EHPAD de Vernouillet, 4 aux Jardins de Medicis de Mezy.

Le CHIMM souhaitait également améliorer le quotidien du personnel soignant et à cet effet, du petit matériel électroménager, comme bouilloires, cafetières, four micro-ondes et grille-pain ont été offerts.

Enfin, pour l'EHPAD de Meulan, 5 téléviseurs pour des résidents totalement isolés ont été commandés.

Ceci n'est qu'un premier geste et le Lions Club de Meulan Les Mureaux continuera à œuvrer au quotidien pour un avenir meilleur !



## Secours populaire

La crise sanitaire liée au Covid 19 a touché de plein fouet bon nombre de familles qui ont perdu toute source de revenus et qui sont venues s'ajouter à celles déjà suivies par le Secours populaire de Meulan et ses environs. Le nombre de bénéficiaires est ainsi passé de 64 familles/210 personnes en février, à 120 familles/360 personnes fin mai. Le Secours populaire a concentré toutes ses forces sur l'aide alimentaire d'urgence indispensable à la survie de ces familles. Des portages de colis à domicile ont été effectués pour les personnes les plus fragiles, les personnes âgées ou isolées. Des distributions de denrées alimentaires ont été régulièrement organisées au siège de l'association pour tous ceux qui pouvaient se déplacer sur rendez-vous afin de respecter les consignes de distanciation.

- Contact : 06 37 02 12 23 ou [meulan@spf78.org](mailto:meulan@spf78.org)



## Conseil municipal

Délibérations votées lors de la séance du 3 juin 2020 :

### Indemnités du Maire et des Adjointes

L'enveloppe globale reste identique à celle de la mandature 2014-2020, elle-même représentant la moitié du montant des précédentes mandatures. Le Maire ayant fait le choix de ne pas percevoir une indemnité au plafond (55% de l'indice brut terminal de l'échelle indiciaire de la fonction publique), mais réduite (36% de cet indice), une délibération doit être votée en Conseil municipal.

### Subventions aux associations

Cette année encore et malgré un contexte financier toujours plus contraint pour les collectivités, la Ville a fait le choix de maintenir son niveau de financement aux associations sportives, culturelles, caritatives et mémorielles. Le vote pour les coopératives scolaires et le forfait de l'école privée sous contrat Mercier interviendra à l'automne.

### Prochain Conseil municipal

Mercredi 1<sup>er</sup> juillet  
à 20h30  
Bergerie - Ferme du Paradis  
(à huis clos)

### Prochains Conseils communautaires

les vendredis 10 et 17 juillet à 9h  
au Forum Armand Peugeot à Poissy  
(sans public)

### Lysiane DA SILVA 1938-2020

C'est une Conseillère municipale en exercice mais surtout une figure de Meulan que nous avons perdue durant la pandémie de COVID 19.

Lysiane Da Silva est arrivée à Meulan à la fin des années 60 et elle a d'abord travaillé dans le célèbre établissement de la rue Clemenceau, La Grande Pinte, avant d'intégrer les services de l'hôpital où elle a effectué toute sa carrière d'aide-soignante jusqu'à sa retraite.

Elle a habité tous les quartiers de notre commune, le centre-ville, le Fort, le Paradis et les Annonciades. Très impliquée dans la vie locale, présidente et membre de nombreuses associations meulanaises, elle a aussi été élue, d'abord dans la majorité avec Marie-Thérèse Pirolli, puis dans la minorité sous Guy Poirier, enfin avec Cécile Zammit-Popescu de 2014 à 2020, ayant en charge les Seniors et le Devoir de Mémoire.

Inhumée au cimetière de Meulan dans la plus stricte intimité le 20 avril dernier, Lysiane Da Silva est profondément regrettée par de nombreux habitants de notre ville. Nous adressons nos condoléances les plus sincères à sa famille.



## Tribune libre

### Agir pour Meulan-en-Yvelines

(Divers Droite - majorité - 22 élus)

Un grand merci à tous les électeurs meulanais qui nous ont renouvelé leur confiance et ont eu le courage, en pleine pandémie, de se déplacer dans les bureaux de vote le 15 mars dernier. L'abstention fait perdre des voix à tous les candidats mais avec un score de 53%, le résultat est sans appel.

Notre équipe a convaincu avec un programme ambitieux pour les six années à venir, mais aussi avec son bilan : la restructuration administrative et financière de la commune, l'amélioration de la sécurité et du cadre du vie, le développement de services, d'animations et d'équipements pour toutes les générations, l'écoresponsabilité et l'implication au quotidien des élus.

### Unis Pour Notre Ville

(Divers Gauche - minorité - 5 élus)

Les élections municipales se sont déroulées dans un contexte inédit. Malgré une abstention record, le groupe Unis Pour Notre Ville remercie les 623 électeurs qui leur ont apporté leur confiance. Ils pourront compter sur les cinq élus d'UPNV pour porter leurs voix durant les 6 prochaines années.

Les élus UPNV souhaitent une collaboration riche et positive avec l'équipe élue. Des raisons personnelles obligent Marie GOY à renoncer à ses responsabilités dans l'opposition mais elle suivra toujours les affaires municipales Meulanaises.

Mail : unispournotreville@gmail.com  
Facebook : Meulan Unis Pour Notre Ville  
Web : unispournotreville.fr

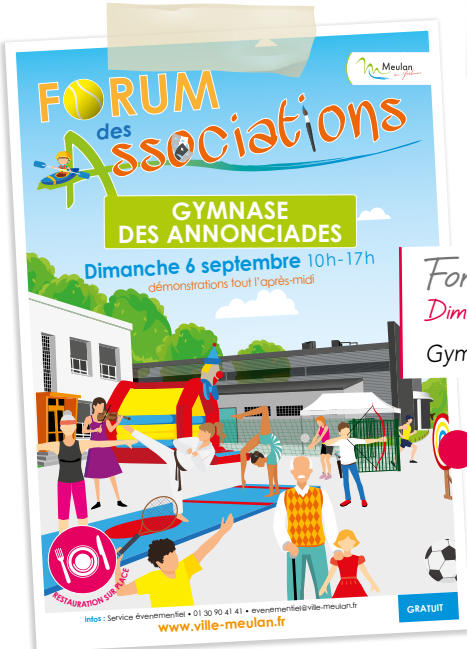
### Retrouver Meulan

(Debout la France - minorité - 2 élus)

Merci aux électeurs qui nous ont soutenus même si tous ceux qui le souhaitent n'ont pu le faire à cause du contexte sanitaire. Nous serons à la fois une sentinelle et un porte-voix pour tous ceux dont les préoccupations rejoignent les nôtres, quel qu'ait été leur vote. Insécurité, inquiétudes des commerçants, projet de mosquée à Meulan, référendum local, état de la voirie, impôts : sur ces sujets et sur ceux que vous nous rapporterez, nous serons présents. C'est par les informations que vous nous donnerez que nous pourrons alerter et agir. Vous pouvez nous contacter à tout moment et en toute confidentialité à retrouvermeulan@gmail.com

Thibault Tournier

*Opéra d'été*  
Samedi 5 septembre à 21h  
Bergerie - Ferme du Paradis



*Forum association*  
Dimanche 6 septembre de 10h à 17h  
Gymnase des Annonciades

*Fête des voisins*  
Vendredi 18 septembre  
Dans toute la ville



### Horaires Mairie

du 15 juin au 1<sup>er</sup> août inclus  
lundi, mercredi, jeudi et vendredi  
8h30 - 12h30 / 13h30 - 17h  
mardi 8h30 - 12h30  
samedi 8h30 - 12h

du 3 au 29 août inclus  
mercredi, jeudi et vendredi  
8h30 - 12h30 / 13h30 - 17h  
mardi 8h30 - 12h30  
samedi 8h30 - 12h

### Permanences

**Avocat**  
jeudi 3 septembre  
Uniquement sur rendez-vous  
à l'accueil de la Mairie  
01 30 90 41 41

**Écrivain public**  
uniquement sur rendez-vous  
mercredi 13h30-17h30  
(pas de permanence du 1<sup>er</sup> au 25 août)  
Mairie

**Information juridique**  
uniquement sur rendez-vous  
lundi 9h-12h  
(pas de permanence du 1<sup>er</sup> au 30 août)  
Mairie

**Police municipale**  
du lundi au vendredi  
9h-12h30 / 13h30-16h30  
Poste de police municipale

### Permanences médicales

**Pharmacies de garde**  
site : <http://l.c.cx/Znsg>  
ou commissariat de police  
01 78 73 11 11

**Dentistes de garde**  
01 39 51 21 21

**Maison médicale de garde**  
20h - minuit  
9h - 13h (les jours fériés)  
appelez le 15

### À l'écoute des Meulanais

Le Maire et les Adjointes vous reçoivent en Mairie tous les jours sur rendez-vous ([cabinetedumaire@ville-meulan.fr](mailto:cabinetedumaire@ville-meulan.fr)) et sans rendez-vous à l'espace Paradis de 10h à 12h un samedi par mois à partir de septembre.